

- 1 - cote 1088 - parvis public
- 2 - cote 1083 - cour de service
- 3 - cote 1102 - enceinte technique

croquis d'insertion

l'hôpital dans son quartier



centre hospitalier à Modane

maître d'ouvrage
Centre hospitalier de Modane
540 avenue Emile Charvoz
73500 Modane

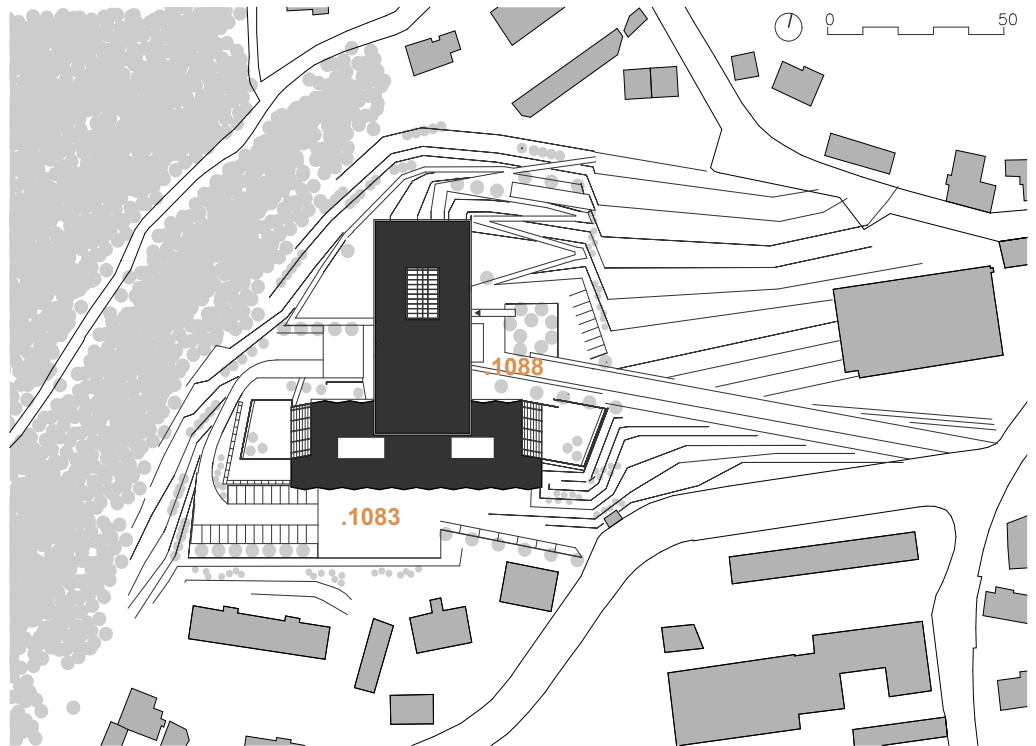
maîtrise d'œuvre
mandataire : *nunc* architectes
responsable du projet :
Vincent Rey-Millet
paysage : Alice Brauns
structure : Agibat
fluides : Cera
économie : GEC Rhône-Alpes
cuisine : Fluitec
acoustique : Echologos

construction neuve
26 lits ALZHEIMER (2 unités)
60 lits EHPAD (2 unités)
28 lits SSR (1 unité)
PASA
cuisine centrale
SSIAD
aménagement paysagers

bâtiment BBC

shon : 8 014 m²
montant travaux : 12 200 000 € HT
concours : mai 2009
livraison : juillet 2013
mission : BASE+EXE partielle

images Vincent Courteaux et *nunc*



Le nouvel Hôpital Local de Modane s'implante, à près de 1100 mètres d'altitude sur un versant exposé plein sud, et une parcelle de 12 % de pente moyenne. Deux accès distincts et indépendants sont créés pour le projet, à savoir un accès technique et logistique à la cote 1083, et un accès public à la cote 1088. Deux volumes imbriqués selon un plan en T, et décalés dans la pente, composent le projet.

A l'aval, un premier volume de 2 niveaux sur sous-sol, se situe à courbe de niveau le long de l'accès technique et de la cour de service.

A l'amont un second volume de 3 niveaux sur rez, s'implante perpendiculairement au premier, dans l'axe Nord-Sud de la ligne de pente.

Cette orientation des volumes permet de développer de grandes façades Est, Sud et Ouest bien ensoleillées et sans vis-à-vis. Les façades nord sont de ce fait très limitées.

L'entrée principale, située au rez-de-chaussée haut, est signifiée par un large porche en continuité du parvis d'entrée. Une fois passé ce porche, se découvre un atrium, traversant tous les niveaux de vie et couvert par une verrière en toiture. Point focal central, lieu de passage obligé des résidents, des visiteurs, du personnel administratif et médical, l'atrium est le lieu de rencontre. Baigné de lumière naturelle, il met en communication l'entrée de l'établissement et ses 3 niveaux d'hébergements EHPAD et SSR et génère de ce fait du lien social entre les habitants, le personnel et les visiteurs.



une volumétrie simple qui s'adapte et profite du terrain en pente,

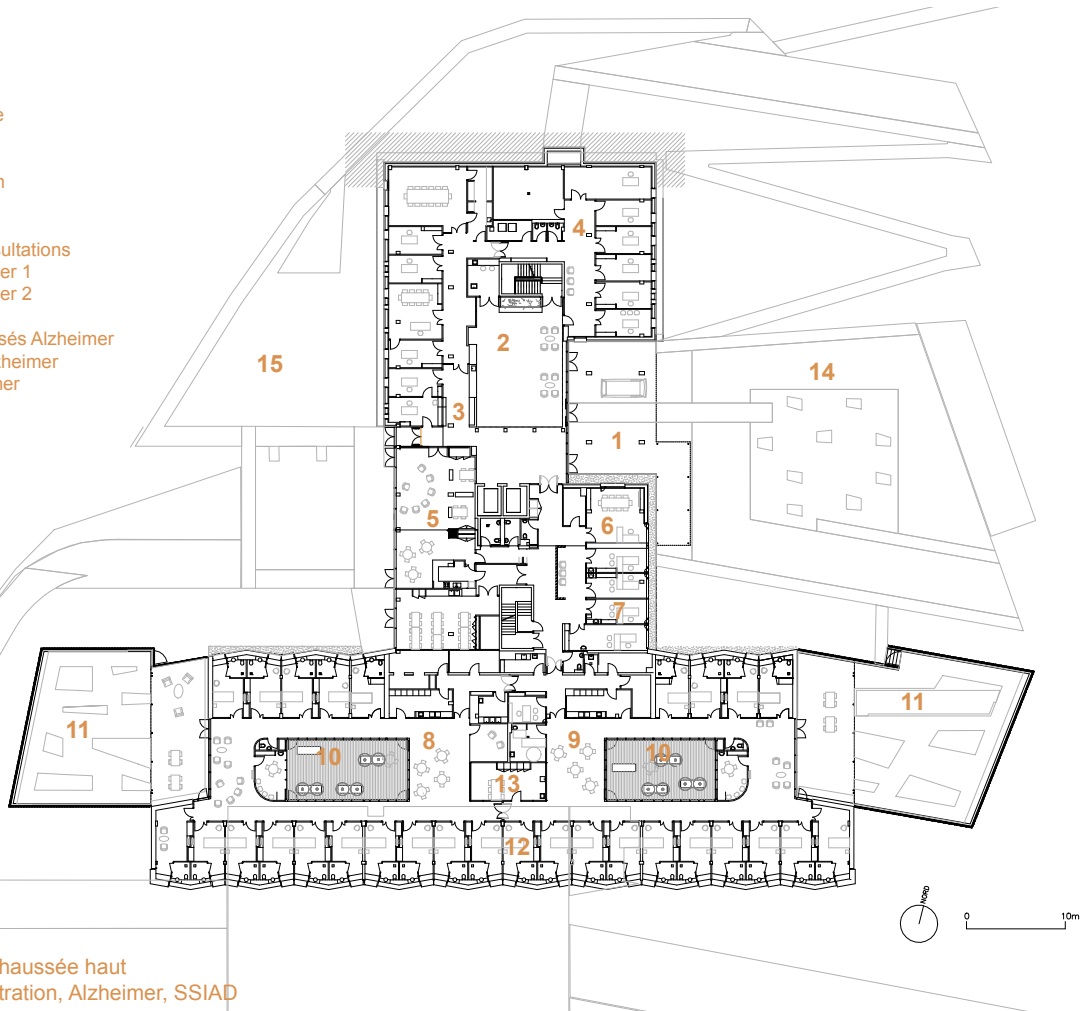
des accès multiples vers l'extérieur vers des jardins,

des matériaux pérennes et des ouvertures généreuses



la façade d'entrée du nouvel hôpital avec son parvis et le porche menant à l'atrium

- 1 - porche entrée
- 2 - atrium
- 3 - accueil
- 4 - administration
- 5 - PASA
- 6 - SSIAD
- 7 - bureaux consultations
- 8 - unité Alzheimer 1
- 9 - unité Alzheimer 2
- 10 - patios
- 11 - jardins sécurisés Alzheimer
- 12 - chambres Alzheimer
- 13 - soins Alzheimer
- 14 - parvis
- 15 - jardin ouest



plan du rez de chaussée haut
accueil, administration, Alzheimer, SSIAD



L'emprise construite limitée dégage des espaces extérieurs de qualité :

1. un vaste parvis d'accueil à l'Est, prolongé par un large porche en relation avec l'atrium,
 2. un jardin « belvédère » à l'amont du site, accessible de plain pied depuis le premier niveau de l'ehpad.
 3. un jardin plus frais à l'ouest, dans la continuité des salles de réunion communes.
- Parvis et jardins sont reliés entre eux par des cheminements accessibles en pente très douce (4 %), plantés de vivaces colorées.

Les deux unités d'hébergement alzheimer, au niveau de l'entrée principale, sont organisées en boucle et sans cul-de-sac autour de 2 jardins intérieurs (option: verrières escamotables pour créer des jardins d'hiver). Elles se prolongent l'une à l'Est et l'autre à l'Ouest, par 2 jardins thérapeutiques sécurisés. Ces jardins, intérieurs et extérieurs, qui apportent la lumière naturelle au cœur des unités, sont autant de repères dans l'espace et dans le temps, de la journée, de l'année.

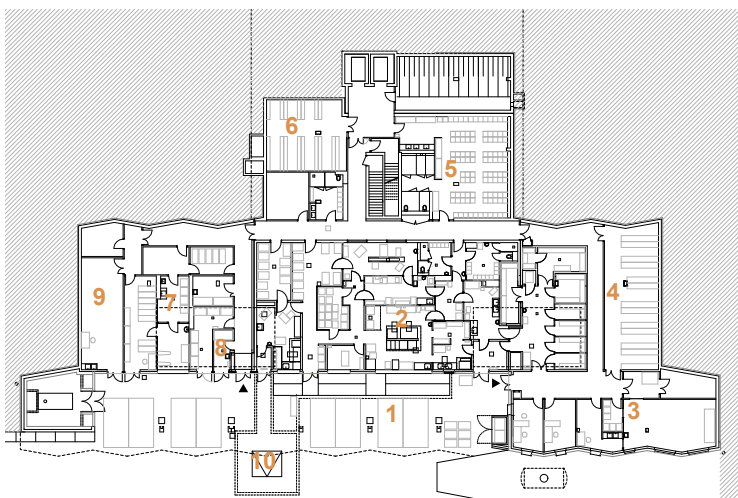
Par une organisation compacte des services d'hébergement, les chambres EHPAD et SSR ne sont jamais éloignées des lieux de vie et de soins, tout en offrant diverses

possibilités de parcours. Chaque chambre bénéficie de vues directes et privilégiées sur l'extérieur, sans aucun vis-à-vis. L'ensoleillement des chambres est continu tout au long de la journée.

Le rez-de-chaussée bas, situé le long de la cour de services, dégage une grande façade d'échange, orientée Sud, et protégée des intempéries. Il est dédié aux services techniques et logistiques (pharmacie, lingerie, archives, magasins, ...) du nouvel hôpital ainsi qu'à l'accès du personnel.

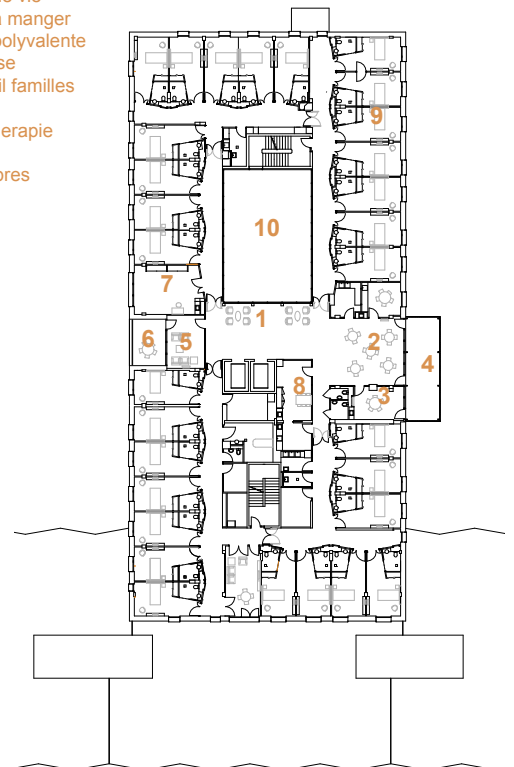
La cuisine centrale de 400 repas jours, portage compris, s'implante à ce niveau.

- 1 - porche technique
- 2 - cuisine
- 3 - pharmacie
- 4 - magasin
- 5 - vestiaires
- 6 - archives
- 7 - lingerie
- 8 - déchets
- 9 - maintenance
- 10 - silo bois

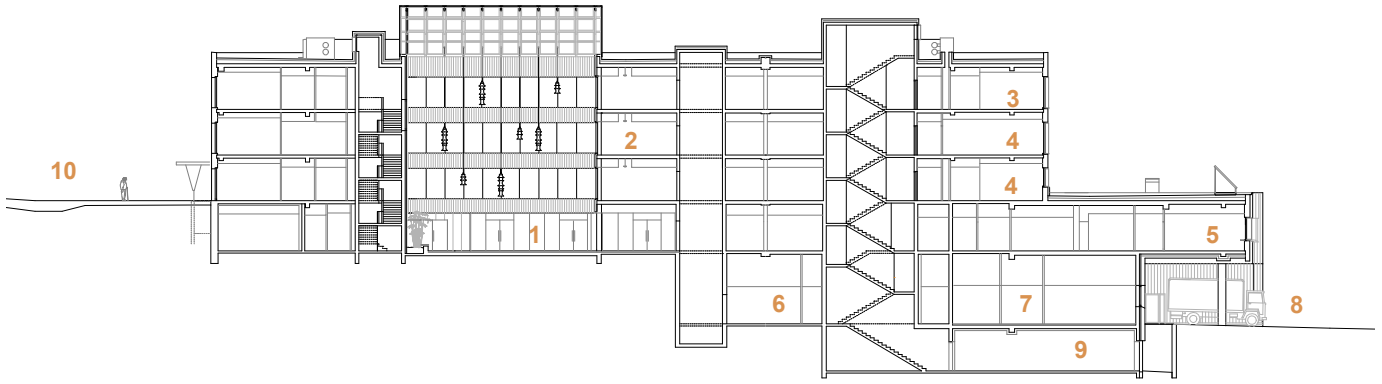


plan du rez de chaussée bas
logistique

- 1 - lieux de vie
- 2 - salle à manger
- 3 - salle polyvalente
- 4 - terrasse
- 5 - accueil familles
- 6 - loggia
- 7 - ergothérapie
- 8 - soins
- 9 - chambres
- 10 - atrium

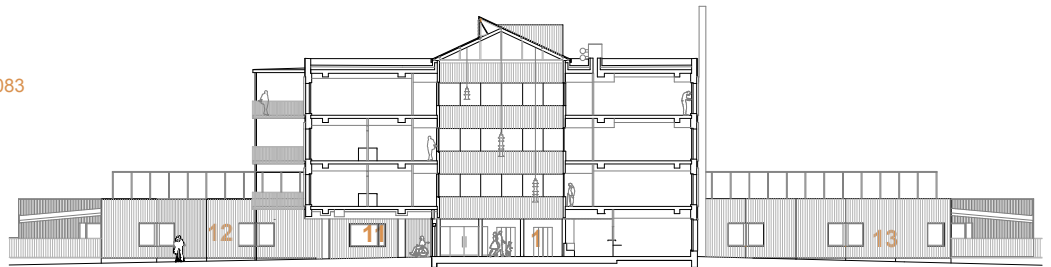


plan d'étage courant
EHPAD ou SSR



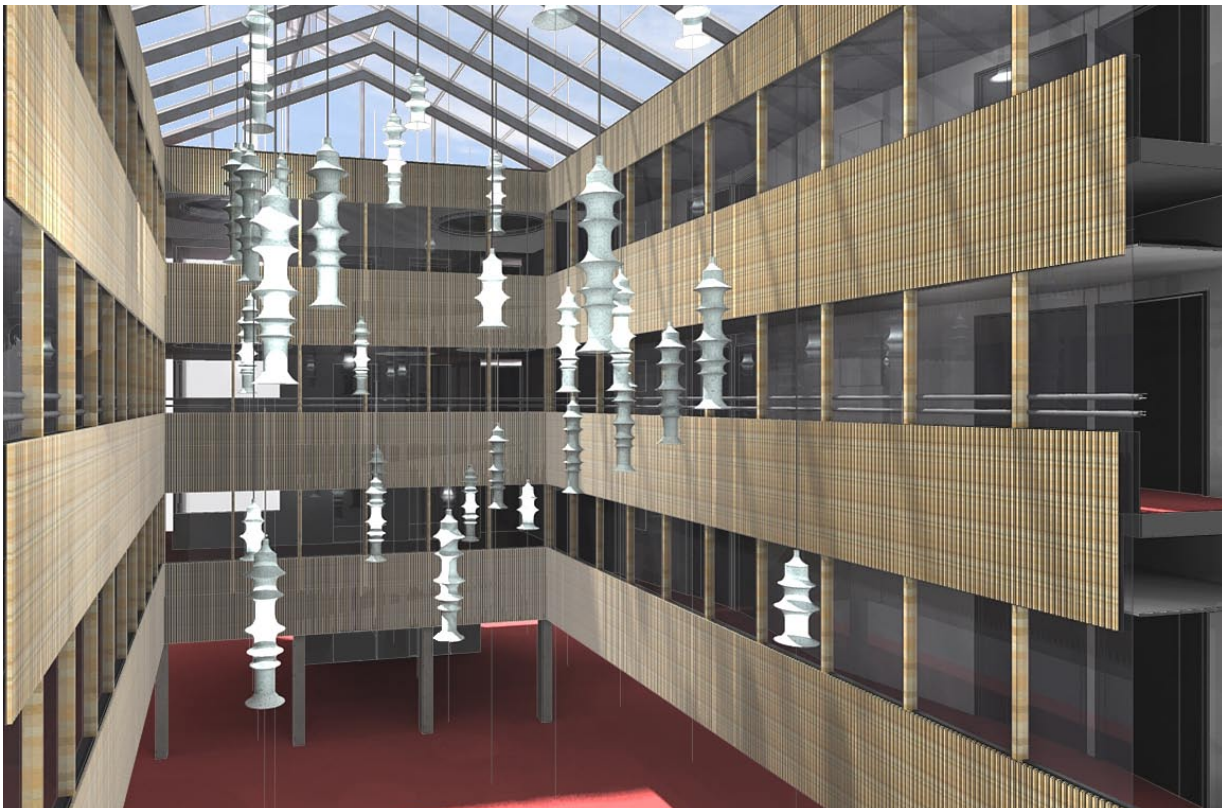
coupe longitudinale

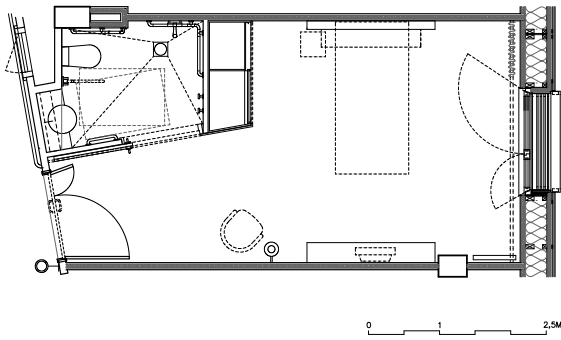
- 1 - atrium - accueil niv. 1 088
- 2 - lieux de vie
- 3 - chambre SSR
- 4 - chambre EHPAD
- 5 - chambre alzheimer
- 6 - logistique
- 7 - cuisine centrale
- 8 - cour de service - logistique niv. 1 083
- 9 - locaux techniques
- 10 - jardin belvédère
- 11 - porche d'entrée
- 12 - parvis
- 13 - jardin ouest



coupe transversale sur atrium

vue 3d sur atrium

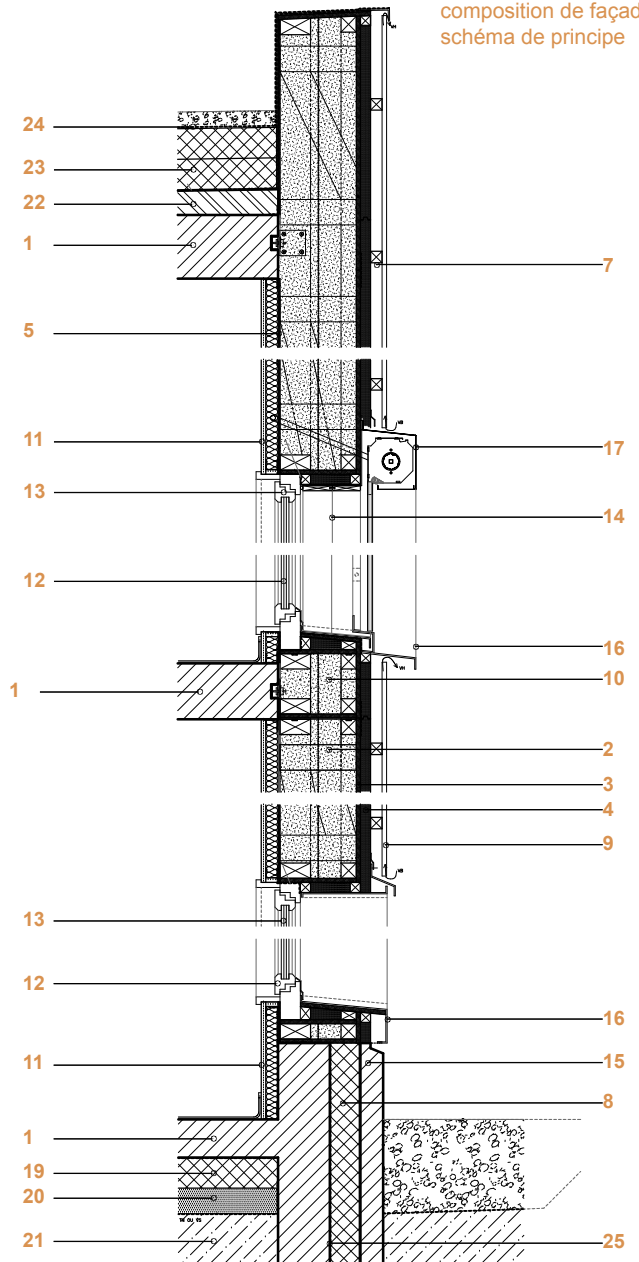




chambre type EHPAD - SSR

- 1 - dalle BA
- 2 - ossature bois
- 3 - panneau bois de fermeture
- 4 - panneau fibre de bois
- 5 - fermeture intérieur panneau osb
- 6 - fixation caisson bois/ dalle BA
- 7 - littelage et lame d'air
- 8 - Isolation thermique imputrescible
- 9 - bardage métallique
- 10 - isolation thermique
- 11 - plaque de plâtre
- 12 - menuiserie mélèze
- 13 - vitrage isolant
- 14 - habillage des tableaux en mélèze
- 15 - protection mécanique en BA
- 16 - cadre en tôle pliée acier galva
- 17 - capot de protection du volet roulant
- 18 - revêtement de sol
- 19 - isolation rigide sous dallage
- 20 - couche de réglage
- 21 - couche de fondation
- 22 - dalle BA
- 23 - isolation 2*120 mousse PU
- 24 - protection sur étanchéité
- 25 - étanchéité

composition de façade
schéma de principe



Du point de vue structurel, le projet est composé d'une ossature comprenant des poteaux, des poutres et des dalles en béton armé.

Les façades, libres de voiles BA, sont constituées de murs en ossature bois portant de dalles à dalles et formant une enveloppe thermique performante et continue pour le nouvel hôpital.

Les toitures terrasses, isolées et étanchées sont protégées de gravillons. Elles ne déchargent pas la neige sur les accès au bâtiment.

Les parements de façade (alu ou acier couleur zinc pour le volume principal, planches de mélèze

posées verticalement avec couvre-joints pour l'aile sud) sont mis en œuvre de façon à leur assurer un vieillissement, une patine homogène, et une grande pérennité dans le temps.

Les menuiseries extérieures, en mélèze également, assurent la continuité de l'enveloppe thermique.

Les protections solaires sont réalisées pour les chambres par des volets roulants. Pour les lieux de vie, salles de réunions, terrasses ou auvents portent ombre sur les façades vitrées en été et laissent pénétrer le soleil en hiver.

Le chauffage du bâtiment est assuré par une chaufferie bois alimentée par un silo bois enterré, et est complété par 2 chaudières d'appoint au fuel.

L'eau chaude sanitaire est produite pour partie par une centaine de m2 de capteurs thermiques situés sur la toiture de l'unité alzheimer.

Le ventilation est assurée pour l'essentiel par plusieurs centrales d'air double flux à récupération de chaleur sur l'air extrait.

L'objectif est la réalisation d'un Bâtiment Basse Consommation (BBC).



nunc
architectes